

ESTIMACIONES AGRÍCOLAS

Informe Semanal | 12 de Noviembre de 2020



Ministerio de Agricultura,
Ganadería y Pesca
Argentina

INFORME SEMANAL al 12 de Noviembre 2020

- ✓ Panorama Agroclimático
 - Precipitaciones
 - Temperaturas
 - Estado de las reservas hídricas
- ✓ Evolución de los cultivos al 12/11/2020
 - Cosecha Fina, Campaña 2020/21 (Cebada, Garbanzo, Trigo)
 - Cosecha Gruesa, Campaña 2020/21 (Algodón, Arroz, Girasol, Maíz, Maní, Soja, Sorgo)
- ✓ Mapa de delegaciones
- ✓ Avance e la siembra de algodón 20/21
- ✓ Avance de la siembra de arroz 20/21
- ✓ Avance de la siembra de girasol 20/21
- ✓ Avance de la siembra de maíz 20/21
- ✓ Avance de la siembra de maní 20/21
- ✓ Avance de la siembra de soja 20/21
- ✓ Avance de la siembra de sorgo 20/21
- ✓ Área sembrada de Granos y Algodón, 2010/2011 - 2019/2020
- ✓ Volúmenes de producción de Granos y Algodón, 2010/2011 - 2019/2020
- ✓ Producción de cultivos en la República Argentina, 2019/2020
- ✓ Humedad del suelo y aspecto del cultivo (Trigo)

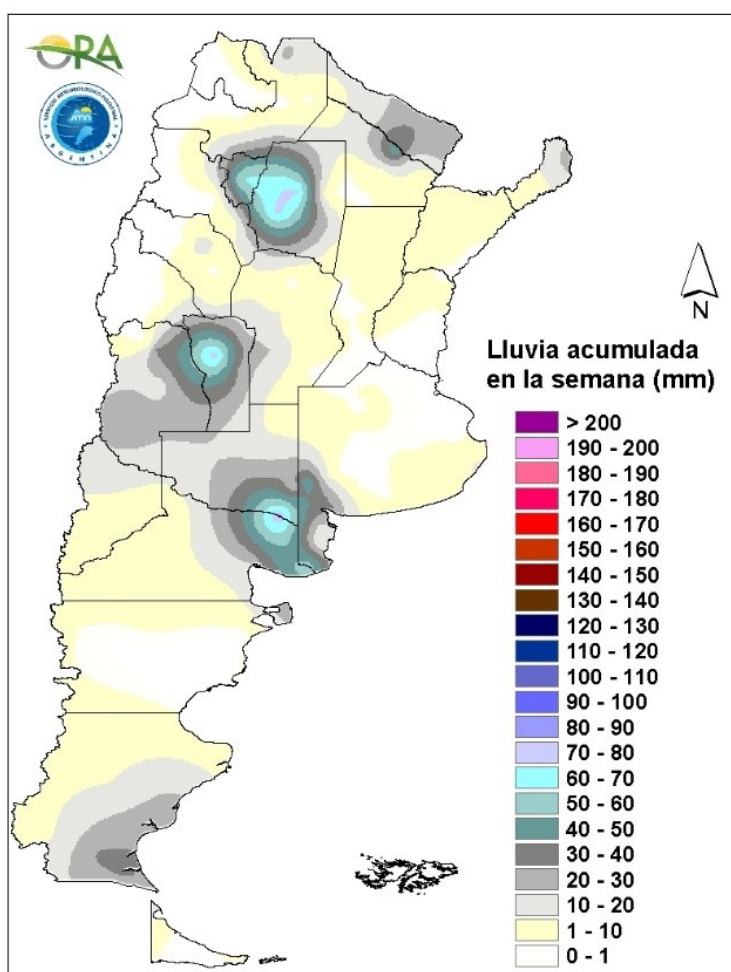
Si desea alguna aclaración respecto a la información presentada en este reporte, puede comunicarse con el 011-4349-2758 o vía e-mail a: direstiagri@magyp.gob.ar



PANORAMA AGROCLIMATICO

PRECIPITACIONES

Se registraron importantes precipitaciones de forma aislada en el país durante los últimos siete días. El máximo registro del país corresponde a Río Colorado (79mm), mientras que en sus alrededores las lluvias fueron del orden de los 40mm, seguido por San Luis (75mm), contando con precipitaciones de 30-40mm en zonas aledañas. En el NOA, principalmente en la región comprendida por las provincias de Santiago del Estero y Tucumán, se registraron tormentas donde se destacan La María (72mm), Jumial Grande (71mm), Santiago del Estero (67mm), Tucumán (59mm) y Famaillá (59mm). En Chaco y Formosa las lluvias fueron de menor intensidad, con un máximo local en Pampa del Indio (47mm). También se registraron lluvias en Patagonia, principalmente en Santa Cruz, sin superar los 35mm.



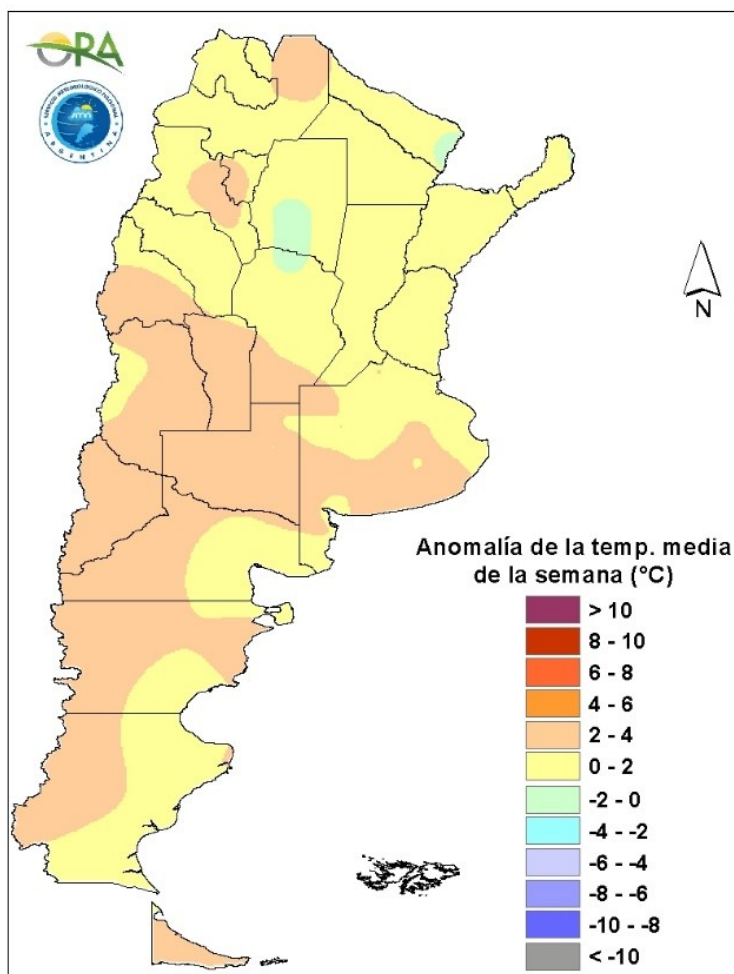
Precipitaciones acumuladas en la semana

Actualmente se posiciona un sistema de baja presión en la zona del pacífico que va a afectar la zona oeste y centro de Argentina entre miércoles y sábado. En ese periodo se espera que las lluvias se den en Mendoza, San Juan, NOA, NEA, San Luis, Córdoba, La Pampa y Buenos Aires. Además, por el avance de un sistema frontal en Patagonia se esperan algunos eventos en zonas cordilleranas. Durante el domingo el desplazamiento de la anterior zona de baja presión

hacia el centro del país, sumado una en el norte, afectara entre domingo y martes próximo NOA, NEA, Mendoza, San Juan, San Luis, oeste de Córdoba, centro y norte de Santa Fe y Entre Ríos.

TEMPERATURAS

Las temperaturas medias de los últimos siete días fueron levemente superiores a las normales en la mitad sur del territorio argentino, principalmente en su región cordillerana, mientras que se dieron dentro del rango esperado para la época del año en la mayor parte de la mitad norte. Las temperaturas superaron los 35°C en gran parte de las estaciones de seguimiento de Cuyo y del norte del país, registrándose en Rivadavia (40°C) la máxima semanal absoluta. Las heladas, tanto agronómicas como meteorológicas se restringieron a zonas cordilleranas de Patagonia, dándose en Bariloche (-1,8°C), la mínima marca térmica.

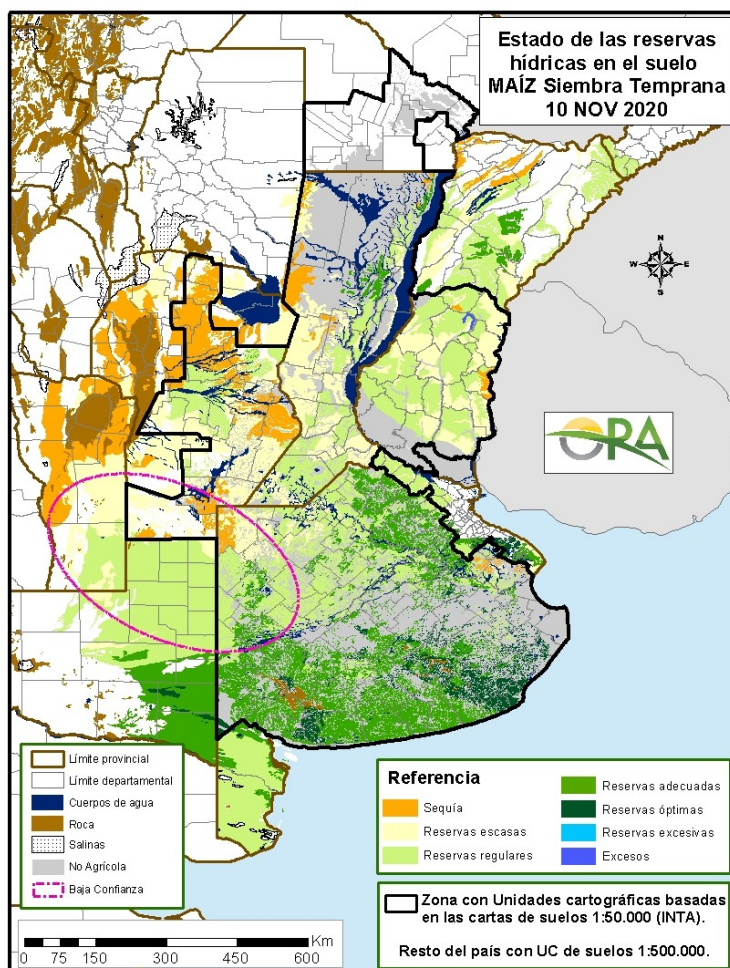


Anomalía de la temperatura media de la semana

Las temperaturas medias de la semana se prevén normales a levemente sobre las normales en la mayor parte del país. Entre miércoles y viernes se mantendrán temperaturas altas, principalmente en el norte del país, pero también en el centro. Se prevé que durante este periodo algunas estaciones alcancen o superen los 35°C de máxima en el NOA y NEA. Entre viernes y sábado se espera que las temperaturas comiencen a descender paulatinamente al menos hasta el martes de la próxima semana, debido al avance de una zona de baja presión en el centro-oeste de Argentina.

ESTADO DE LAS RESERVAS HÍDRICAS

El mapa corresponde a la estimación de contenido de agua en el primer metro de suelo para lotes con MAÍZ de siembra temprana. Valores locales de reservas pueden consultarse en http://www.ora.gov.ar/camp_actual_reservas.php. La escasez de precipitaciones en la mayor parte del área destinada a maíz en el territorio nacional trajo como consecuencia un decaimiento generalizado de las reservas hídricas. En la provincia de Buenos Aires solo se mantienen las reservas óptimas en el sudeste y algunos sectores aislados del sur, mientras que en el resto del sur y en el noreste las reservas son adecuadas. El sur de La Pampa, zona donde sí se dieron lluvias durante los últimos días muestra una leve mejoría, presentando ahora reservas adecuadas. En el norte de La Pampa, así como en el noroeste de Buenos Aires, predominan los almacenajes regulares, con algunos sectores donde son escasos. Condiciones similares se observan en Entre Ríos y en Corrientes, mientras que en Santa Fe ya predominan los polígonos con reservas hídricas escasas. En Córdoba ganan terreno los suelos con condiciones deficitarias, situación que podría mejorar levemente durante la próxima semana, teniendo en cuenta la previsión de lluvias.



Mapa de reservas hídricas hecho a partir de datos meteorológicos del SMN y del INTA e información de suelos del INTA

EVOLUCIÓN DE LOS CULTIVOS AL 12/11/2020

COSECHA FINA – CAMPAÑA 2020/2021

CEBADA

El cultivo implantado en la provincia de Buenos Aires, se encuentra en sus fases finales, y en estados ontogénicos más avanzados que el trigo. En general se ubican entre floración y llenado de grano. En general, se observan en buen estado, y sin inconvenientes sanitarios, ya que si bien se ha reportado la presencia de enfermedades foliares, las mismas han sido controladas. La ausencia de humedad en los estadios iniciales del cultivo, han determinado lotes con menor desarrollo, tanto en altura como en número de macollos. Dicha situación podría ser incidente en caídas en los rendimientos, por otro lado, durante la etapa de llenado, las condiciones climáticas fueron favorables (bajas temperaturas y adecuada provisión hídrica), por lo que las mermas, podrían atemperarse.

Las últimas precipitaciones registradas en la provincia de Córdoba, ya no modifican el estado del cultivo, por su escaso desarrollo, debido a la falta de humedad durante el crecimiento. Se estima que una gran parte del cultivo cuyo destino inicial era grano, va a ser destinado a forraje.

En la provincia de La Pampa, si bien se han registrado precipitaciones en casi toda la provincia, en general fueron puntuales y de escasos milimetrajés, con excepción de la zona sur, con valores de hasta 39 mm, que han permitido mantener la humedad del perfil en niveles adecuados. El cultivo en general, atraviesa la etapa de llenado, en buen estado general, y ya superados los inconvenientes sanitarios, debido a los controles pertinentes. Dada la gran heterogeneidad en las condiciones de humedad de esta campaña, se observa una gran irregularidad en el aspecto del cultivo.

En Santiago del Estero, ya se ha iniciado la cosecha, y se estima que las mermas en el rendimiento se ubicarían cerca de un 10% por debajo de lo obtenido la campaña previa.

GARBANZO

Buenos Aires

En la delegación Bragado el cultivo atraviesa sus etapas de floración y plena fructificación de manera favorable.

Córdoba

Comenzó la cosecha del cultivo en los departamentos que se encuentran al Norte de la delegación San Francisco. El rendimiento promedio, por el momento, rondaría los 14-16 qq/ha.

NOA

La cosecha del cultivo avanza un poco demorada en la delegación Salta. Los rendimientos promedio obtenidos, se encuentran levemente por debajo de los registrados el año pasado; para lotes con riego y en seco.



TRIGO

Buenos Aires

En la región norte, los trigos se encuentran en el estado fenológico de llenado de grano. Las condiciones de desarrollo son heterogéneas. Hay lotes muy buenos pero representan el menor porcentaje, en general se observan en condiciones buenas o regulares, debido al déficit hídrico que atravesaron durante los meses de agosto y septiembre y por otro lado, a causa de la incidencia de enfermedades fúngicas foliares (mancha amarilla y roya de la hoja). A la fecha en algunos lotes se están realizando segundas aplicaciones de fungicidas para el control de las enfermedades mencionadas, principalmente en lotes de mayor potencialidad de rinde.

En la franja central el cultivo presenta un muy buen estado. En general, ha transitado las etapas vegetativas con adecuada humedad por lo que se observa un adecuado número de macollos y espigas, la mayoría cuajando el grano a inicios de llenado. Se esperan buenos rendimientos.

En la región sur, los lotes de trigo están en buen estado, en su mayoría en etapa de espigazón. Se continúa con los monitoreos frecuentes por presencia de roya, con los correspondientes controles químicos, de ser necesarios.

Córdoba

En la delegación Laboulaye, el estado general del cultivo es regular a malo en casi el 80% de la superficie. Se esperan rindes entre 18 y 21 qq/ha (habrá que esperar como inciden las temperaturas inferiores a las óptimas en el llenado del grano) y las pérdidas podrían llegar hasta el 20% de la superficie. Los lotes más afectados por la sequía fueron destinados a forraje o directamente a barbecho químico para la siembra de gruesa.

En la delegación Marcos Juárez el cultivo se encuentra en estado de llenado, grano pastoso. La humedad en el perfil es adecuada a regular. Los lotes en general presentan un par de macollos por planta y espigas medianas a chicas, hay daño por heladas. El volumen vegetativo es pobre, apenas cierran el surco. A 15 – 20 días de la cosecha no se esperan buenos rindes, sino más bien un promedio muy por debajo de los rindes promedios históricos. El departamento Unión es el más afectado por menores lluvias en octubre, y es el que tiene mayor superficie perdida o pastoreada. El área central del departamento Marcos Juárez, presenta mejores lotes. Se estima que los rendimientos promedios estarán en los 26 – 27 qq/ha pero será muy variada la situación.

En las delegaciones Río Cuarto y Villa María, el cultivo se encuentra en etapa de llenado de granos. La falta de lluvias durante prácticamente todo el ciclo, sumado a algunas heladas tardías van a ser los efectos determinantes del rendimiento. Si bien los rindes van a ser inferiores a los normales, por lo menos van a terminar de llenar bien.

En la delegación San Francisco los lotes se encuentran entre grano pastoso, madurez fisiológica y en la región norte algunos llegaron a madurez y comenzaron a cosecharse. Los rendimientos promedios se encuentran entre los 18 y 22 qq/ha. Temperaturas moderadas a altas y falta de precipitaciones favorecen los trabajos de recolección.

Entre Ríos

Se inició la cosecha en toda la provincia, registrándose un avance del 6% del área implantada. Los rendimientos son muy dispares, obteniéndose valores de 9 hasta 40 qq/ha sin poder precisar hasta el momento, un valor representativo de la presente campaña. En un mismo

lote se pueden observar diferencias importantes de rindes, en donde en los bajos se registran los menores y en cambio en las lomas los más altos.

La Pampa

En la delegación General Pico, la totalidad de los lotes transcurre la etapa de espigazón. Si bien el estado general puede calificarse como bueno, se ha observado una cantidad importante de lotes cuyas plantas no superan los 30 cm de altura.

En el área de la delegación Santa Rosa se registraron precipitaciones siendo los departamentos más beneficiados los del sur de la provincia, Guatraché, Hucal y Utracán con un promedio superior a los 39 mm. El resto se encuentra con humedad regular ya que las precipitaciones no fueron tan favorables, con promedios que no llegaron a los 10 mm. Los cultivos se visualizan con estado bueno a muy bueno. Continúan los controles de roya amarilla y anaranjada en la mayoría de los cultivos, los cuales se encuentran en etapa de floración a grano lechoso.

Santa Fe

Continúa a muy buen ritmo la cosecha en la delegación Avellaneda, donde las condiciones del suelo lo han permitido, con rendimientos regulares a bajos. El cultivo se lo observa sufrido por la sequía que lo afectó a lo largo de su ciclo, en muchas zonas, registrándose pérdidas de superficie, que son pastoreadas o se destinan a la confección de reservas forrajeras.

En la delegación Rafaela el cultivo se encuentra en llenado de grano a madurez fisiológica. Se fueron generalizando las tareas de cosecha a buen ritmo, con rindes dispares según las zonas, los ciclos de cultivo y cómo fueron afectados por el déficit hídrico y las heladas tardías. Los rindes fluctuaron entre 2 y 28 qq/ha. Los promedios que se van obteniendo son: Departamento Castellanos 16-18 qq/ha, La Capital 18-24qq/ha, Las Colonias 14-18 qq/ha, San Cristóbal 10-12 qq/ha y San Justo 20 qq/ha.

En la delegación Casilda han comenzado a madurar los lotes de trigo más avanzados, en tanto que terminan el llenado de granos los cuadros de implantación más tardía. Los rendimientos estimados se encuentran dentro de la franja de 18 a 25 qq/ha, con un escaso nivel de variación, ya que la sequía ha sido generalizada ocasionando la formación de espigas chicas y deficientemente granadas, mientras que los efectos de heladas afectaron severamente al centro sur de la superficie sembrada, estimándose allí un mayor diferencial de disminución de la producción.

En la delegación Venado Tuerto el cultivo se encuentra en llenado de grano pastoso, con buena humedad para llenar bien. Comenzaron a aumentar las enfermedades de hoja hacia el final del ciclo, con algunos insectos en espigas como chinches y orugas desgranadoras.

Chaco

La cosecha llega a su tramo final en el área de la delegación Charata, sólo restan levantar algunos cuadros puntuales. Producto de la escasez de humedad los rendimientos promedian los 7,5 qq/ha.

Santiago del Estero

El cultivo está en la parte final de la cosecha que lleva un avance promedio de 78%. Los rendimientos en los departamentos Belgrano y General Taboada están entre 18 y 22 qq/ha, mientras que en el resto oscilan entre 8 y 17 qq/ha. Se calcula una pérdida del 10% de la superficie implantada con este cereal por sequía y heladas tardías.



NOA

Continuó con buen ritmo la trilla de trigo, sólo limitada por la entrada gradual de los lotes en madurez comercial. Los rendimientos que se vienen obteniendo siguen siendo regulares a malos en cuadros sin riego debido a la escasa humedad disponible durante el ciclo, aunque hay lotes con riego que también registraron bajos rendimientos debido a heladas tardías. También se observaron muchos lotes perdidos.

COSECHA GRUESA – CAMPAÑA 2020/2021

ALGODON

Santa Fe

Continúa la siembra de los lotes en la mayoría de los sectores de la delegación Avellaneda, donde la humedad del suelo lo ha permitido, ya que las precipitaciones registradas han favorecido la adecuada humedad superficial. A la fecha, la intención es algo mayor a la campaña pasada.

Chaco

En el ámbito de la delegación Charata, continúan incorporándose lotes de algodón. Si bien el avance logrado es del 15%, las condiciones de los cuadros, hasta el momento emergiendo, son muy buenas.

La siembra del cultivo, en el ámbito de la delegación Roque Sáenz Peña, avanza lentamente a medida que algún chaparrón lo permite. A la fecha, se ha alcanzado avanzar un 20% de la intención de siembra. Los primeros lotes implantados se encuentran emergiendo y en buenas condiciones.

ARROZ

Corrientes

Continúa la siembra de la variedad Largo Ancho, en la delegación Corrientes, con un ritmo similar en todos los departamentos

Entre Ríos

En la delegación Rosario del Tala, los productores finalizaron con la siembra. Solamente, en algunos casos, se resembró parte de la arrocera, donde había baja densidad de planta. La intención de siembra que se maneja en la zona rondaría las 31.000 Has; de las cuales 26.000 Has. Son de la variedad Largo fino y unas 5.500 Has., Largo ancho.

En los lotes más adelantados, los productores inundan las arroceras. En la zona, predominan las arroceras que se proveen de fuente de agua, a través de pozos; por lo que se cumplió en su totalidad con la intención de siembra.



Santa Fe

En la delegación Avellaneda, el cultivo atraviesa su ciclo de manera favorable, aunque se siguen observando nacimientos desperejados y malos para ambas variedades.

En la delegación Rafaela, ha finalizado la siembra de las variedades Largo Fino y Largo Ancho, se observa buena emergencia y desarrollo.

GIRASOL

Buenos Aires

Las buenas condiciones climáticas ocurridas durante la semana informada, han permitido que las labores de siembra se realicen sin inconvenientes, encontrándose las tareas en su fase final. La región del oeste, con delegaciones como Lincoln y Salliqueló, son las más rezagadas, ya que la falta de humedad en muchos casos, ha demorado el avance de los trabajos.

Chaco

El cultivo en ámbitos de la delegación Charata, avanza en su fase reproductiva en distintas condiciones generales. Se observan cuadros perdidos, muy malos producto de la falta de agua hasta algunos cuadros puntuales con buenas condiciones de desarrollo de capítulo.

En la zona de influencia de la delegación Roque Sáenz Peña, el cultivo continúa su desarrollo en etapas de floración a formación de granos, en estado de regular a bueno y a la espera de nuevas precipitaciones que permitan un llenado de granos aceptable para lograr un rendimiento que supere los costos y le aporte alguna ganancia al productor.

Córdoba

En la zona de Laboulaye, la superficie implantada supera el 45% de lo estimado. Se observa una gran irregularidad en el estado de los lotes que han sido implantados en condiciones de escasez hídrica.

En Marcos Juárez, con la lluvia mejorará la emergencia y estado de lo implantado. El cultivo se encuentra en V4- V5 en buenas condiciones, se realizan controles de maleza.

En la zona de la delegación San Francisco, se encuentra prácticamente finalizada la siembra. Los primeros lotes sembrados se encuentran en etapa de botón floral.

Santa Fe

En la zona de la delegación Avellaneda, la evolución es buena en general, con algunos sectores donde falta humedad para el normal desarrollo del cultivo. Se hallan en desarrollo vegetativo, de V6 a V12, con los más adelantados en botón floral, inicio de floración y floración plena, según las diferentes zonas, fechas de siembra, material utilizado y condiciones climáticas de cada sector.

En Rafaela, se observa un desarrollo adecuado y buen estado sanitario, encontrándose el cultivo en estadio vegetativo e inicio de floración. Se han observado en el noroeste de la región de la delegación algunos lotes con plantas de poca estatura en floración producto de la falta de agua en el perfil edáfico, donde se analiza el secado y cambio de destino de dichos lotes.



MAIZ

Buenos Aires

En la zona norte, el maíz temprano, ya implantado en su totalidad, continúa su desarrollo en buenas y muy buenas condiciones, con adecuada disponibilidad hídrica, aunque la ausencia de lluvias, el aumento progresivo de las temperaturas y la presencia de viento intenso hacen que se produzca la evaporación acelerada de la humedad de los primeros centímetros de la superficie de la tierra. En general, se encuentra en estadios fenológicos entre V4 a V8 dependiendo de la fecha de siembra y tipo de cultivar. Al momento no se reportan plagas ni enfermedades que requieran control químico.

En el resto de la provincia la siembra avanza a muy buen ritmo. Los sembradíos se observan en buen estado, desde emergencia a V4 los más adelantados, con algún daño por heladas en las hojas superiores.

Córdoba

El maíz temprano se encuentra en estado vegetativo de V3 a V8 con buen aspecto y sanidad. Se está realizando la aplicación de fertilizantes nitrogenados, esperando la ocurrencia de lluvias para que se incorporen. Se puede observar una emergencia algo despereja por la ajustada humedad a la siembra. Durante la semana se sembraron algunos lotes en el este de la delegación San Francisco y en la delegación Villa María pero con muy poca humedad en el perfil del suelo.

Entre Ríos

La totalidad de los maíces tempranos implantados se encuentran transcurriendo la etapa vegetativa V4 a V8. Aunque las lluvias recibidas durante la última semana de octubre resultaron muy beneficiosas para el cultivo, nuevamente se vuelve a presentar déficit hídrico en amplias zonas por lo que serían necesarias nuevas precipitaciones para continuar con su evolución y no ver afectada su situación. Finalizó la fertilización nitrogenada en cuarta hoja y en algunos casos se realizaron controles contra cogollero.

La Pampa

En la delegación General Pico, la humedad edáfica es calificada como regular/principio de sequía en toda la región con excepción del sector centro/norte-este donde la calificación es adecuada/regular. Continúan los trabajos de preparación de suelos y siembras del maíz en toda la región, particularmente en lotes donde se realizan prácticas de conservación de humedad en el suelo. El estado general de los sembrados es calificado como bueno. Los más adelantados poseen plantas con 4/6 hojas desplegadas. Se estima que el avance de siembra sería del 46% de la superficie total estimada del cultivo. En idéntica fecha de la campaña anterior el porcentaje de avance de siembra era del 20%.

En la delegación Santa Rosa finalizó la siembra de los maíces de primera tempranos, con un avance del 10% de la superficie estimada, y continuaron los laboreos de preparación de suelos para la implantación de los maíces de primera tardíos que se espera comience la semana próxima si la humedad del suelo mejora principalmente en los departamentos Atreuco, Capital, Toay y Catriló que poseen una humedad escasa/regular. En los departamentos del sur (Guatraché, Hucal y Utracán) es adecuada/regular luego de las precipitaciones registradas durante la semana.



Santa Fe

En el área centro-norte la evolución del cultivo es buena en general, con zonas donde falta humedad para su normal desarrollo. Los lotes se hallan en diferentes etapas de crecimiento, según fecha de siembra, material utilizado y condiciones climáticas de cada zona.

En la delegación Casilda se observan amarillamientos del área foliar provenientes de la activación de los herbicidas pre-emergentes con posterioridad a las lluvias copiosas del 24 y 25 de octubre, las cuales debieran haberse superado, pero ante la ausencia de nuevas precipitaciones aún persisten en los cultivos. La superficie implantada que no presenta esta anomalía continúa su crecimiento normal, con un incremento notorio de la demanda hídrica que, de no registrarse nuevas recargas en el corto plazo, comenzarán a manifestar sintomatologías de carencia.

En la delegación Venado Tuerto los cultivos están excelentes, con buena densidad, buen desarrollo y se están haciendo las fertilizaciones nitrogenadas.

MANI

Comenzó la siembra del cultivo en la delegación Marcos Juárez, al sur de la delegación. A la fecha, el avance está resentido por la falta de humedad. Muy pocos lotes alcanzaron la etapa de emergencia.

En la delegación Río Cuarto, avanza la siembra del cultivo y está próxima a finalizar.

SOJA

Buenos Aires

Avanza a buen ritmo la siembra en toda la provincia, aprovechando la humedad que se ha podido acumular en el perfil, debido a las últimas precipitaciones registradas. Los primeros lotes implantados se observan en emergencia, y son necesarios nuevos aportes hídricos para favorecer esta etapa.

En Junín, la siembra de soja avanzó significativamente en la última semana, debido a las favorables condiciones climáticas, se alcanzó en promedio entre un 80 a 90% de avance de siembra sobre el total de la superficie proyectada para la campaña en curso. Se observa en esta campaña un mayor porcentaje de lotes sembrados con un manejo de labranza convencional, es decir que la práctica de siembra directa (sin remoción de la cobertura de rastrojo del cultivo antecesor) se tiende a modificar y a cambiar por una siembra con una labranza conservacionista (evitando dar vuelta el suelo) que ayuda a un mejor manejo integral de malezas y en muchos casos con el uso de descompactadores de suelo a fin de mejorar la estructura del mismo.

Córdoba

En la zona de Laboulaye, gracias a una mejora parcial de la humedad superficial, a fines de octubre, comenzó la siembra en la delegación, que ya superó el 5% de la superficie estimada.

En Marcos Juárez, se sembró a partir de las lluvias de octubre y se continúa en la medida que la humedad en superficie lo permite. A la fecha se avanza poco, dado que la humedad



escasa en superficie y la emergencia por momento es normal. Se realizan controles de maleza y se aplican preemergentes

En Villa María, avanza la siembra, con escaso contenido hídrico en el suelo.

Entre Ríos

Ha comenzado la siembra en la zona de la delegación Paraná, que se mantiene contenida en su ritmo a la espera de que mejore la humedad superficial. Ya que es amplia la zona que se encuentra con escasa disponibilidad en la cama de siembra.

En la zona de Rosario del Tala, la siembra se ve acotada a aquellas zonas que cuentan con humedad adecuada en el perfil, e inclusive se realizan siembras más profundas para aprovechar la humedad.

Santa Fe

En la zona de la delegación Casilda, continúa la siembra a pesar de que muchos lotes han sufrido la pérdida de humedad superficial con posterioridad a las últimas lluvias. Este factor obliga a colocar las semillas a mayor profundidad, con los riesgos consecuentes. Si bien se considera cubierto casi un 75 % del área de intención, es probable que muchos productores deban esperar por el arribo de precipitaciones para poder implantar el cultivo, especialmente en aquellos planteos que registran laboreo de suelo, con la consecuente ausencia de humedad edáfica derivada de la remoción. Los cuadros nacidos muestran adecuados índices de plantas por metro y se monitorea la aparición de nuevas camadas de malezas para su tratamiento.

En Rafaela, e comenzaron a sembrar los lotes de soja de primera temprana aprovechando las condiciones de humedad adecuada que existen en el perfil edáfico en zonas puntuales y el resto espera que se den lluvias importantes para asegurar un buen desarrollo del cultivo.

En la zona de Venado Tuerto, la siembra ha avanzado a buen ritmo, en aquellos lotes con adecuada humedad en el perfil. En los lotes restantes, se espera la ocurrencia de nuevas precipitaciones para continuar. Los primeros lotes implantados se encuentran en emergencia en buen estado

SORGO

Córdoba

En la delegación Marcos Juárez, ha iniciado la siembra de los primeros lotes.

Entre Ríos

Continúa la siembra de lotes de primera en la delegación Rosario del Tala, en aquellos en donde la humedad del suelo era suficiente. Se ha logrado un avance del 70 %, sobre una intención de unas 45.000 Has., a sembrarse con lotes de primera, segunda y tardíos.

La Pampa

Continúa la siembra de sorgos, tanto forrajeros como graníferos en la delegación Santa Rosa y continúan los laboreos para la campaña 20/21.



Santa Fe

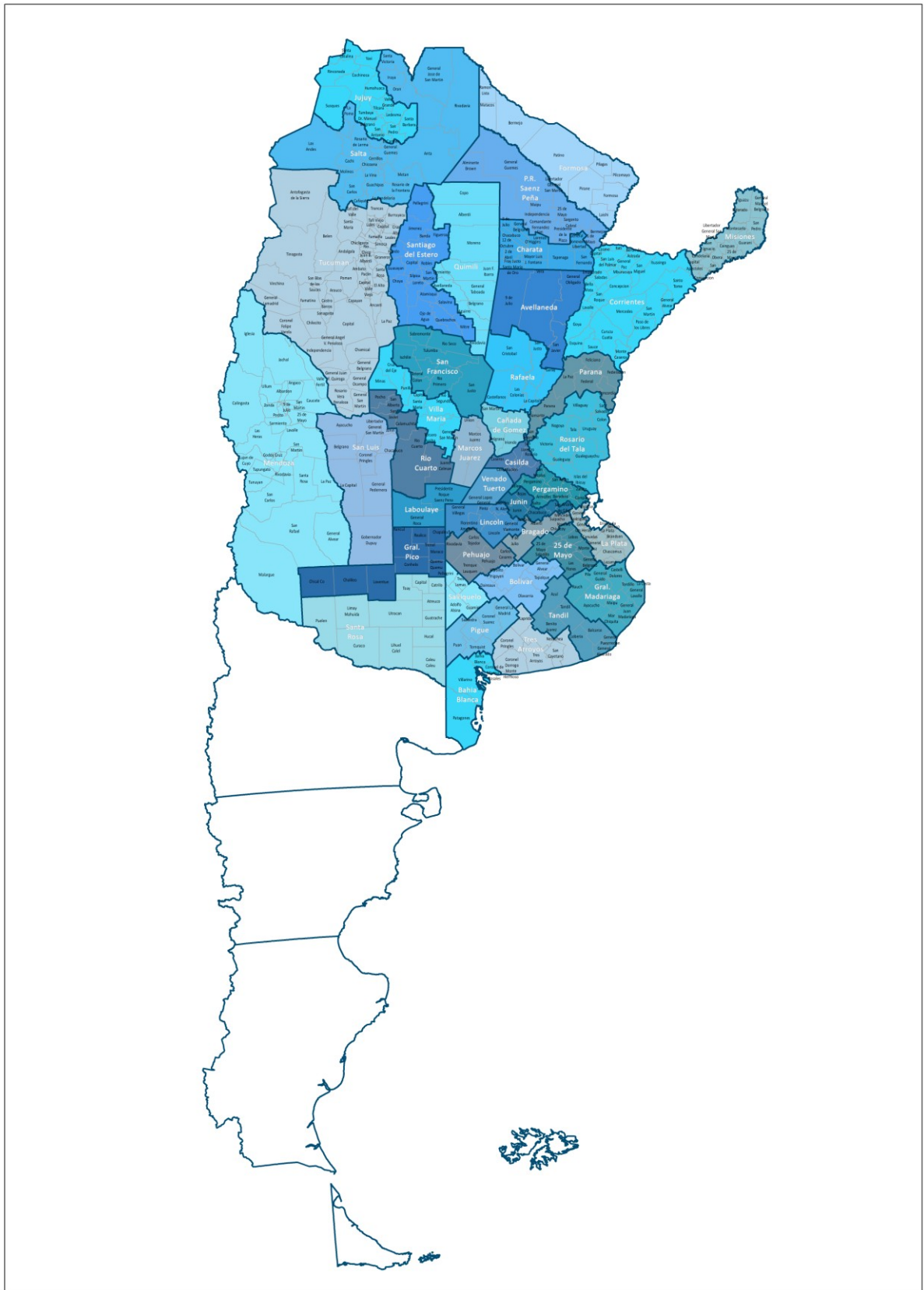
En la delegación Avellaneda, continúa la siembra del cultivo temprano, en algunas zonas, donde la humedad del suelo lo ha permitido. La evolución es buena en general con sectores afectados por la sequía, que complica el nacimiento del cultivo, que viene siendo desperejo y ralo en algunas zonas. Sin embargo, esta situación se ha visto mejorada por las últimas precipitaciones registradas en la zona.

En la delegación Casilda, comenzó la emergencia del cultivo con el logro de adecuados stands iniciales de plantas. No se observan malezas en los lotes ni inconvenientes con plagas cortadoras, por el momento.

Se desarrolla a buen ritmo la siembra de sorgo en la delegación Rafaela. Se evidencia además, un aumento del orden del 40% de la superficie en relación con el año anterior. En el noroeste y otras zonas, la siembra se detuvo como consecuencia de la falta de humedad en el perfil edáfico.



MAPA DE DELEGACIONES



AVANCE DE LA SIEMBRA DE ALGODÓN
CAMPAÑA: 2020/2021 (*)

DELEGACIÓN	ÁREA SEMBRADA Hectáreas	08/10	15/10	22/10	29/10	05/11	12/11	
		%	%	%	%	%	%	
Río Cuarto	600							
San Francisco	300							
Villa María	400							
CÓRDOBA	1,300							
CORRIENTES	95							
Charata	135,000				1	4	11	
Pcia. R. S. Peña	65,000					14	20	
CHACO	200,000				1	7	14	
FORMOSA	10,800							
SALTA	8,408							
SAN LUIS	5,500					10	25	
SANTA FE	45,900							
Santiago del Estero	62,500	3	4	9	18	39	49	
Quimilí	132,000							
SANTIAGO DEL ESTERO	194,500							
		1	3	6	14	20	26	
TOTAL PAÍS	20/21	0	2	4	8	15	22	
	19/20	440,410	2	6	10	27	36	42

(*) Cifras Provisorias

AVANCE DE LA SIEMBRA DE ARROZ
CAMPAÑA: 2020/2021 (*)

DELEGACIÓN		ÁREA SEMBRADA	08/10	15/10	22/10	29/10	05/11	12/11
		Hectáreas	%	%	%	%	%	%
Corrientes	LA	3,700					5	27
	LF	87,800	92	97	98	100	100	100
	Total							
CORRIENTES		91,500	88	93	94	96	96	97
Chaco	LA							
	LF	4,000				100	100	100
	Total					100	100	100
CHACO		4,000				100	100	100
Paraná	LA	2,100	75	80	86	86	86	94
	LF	25,000	55	65	78	78	100	100
	Total	27,100	56	66	79	79	99	99.52
Rosario del Tala	LA	4,500	13	48	65	67	79	100
	LF	27,000	35	60	80	83	91	100
	Total	31,500	43	58	77	80	89	100
ENTRE RÍOS		58,600	43	62	78	79	94	99.77
Formosa	LA							
	LF	10,200				90	95	100
	Total					90	95	100
FORMOSA		10,200				90	95	100
Avellaneda	LA	1,200		20	50	75	80	95
	LF	15,000	35	45	55	70	80	90
	Total	16,200	32	43	55	70	80	90
Rafaela	LA	100					100	100
	LF	12,500	30	35	40	50	80	100
	Total	12,600	30	35	39	49	80	100
SANTA FE		28,800	31	39	48	61	80	95
TOTAL PAÍS	LA	11,600	18	35	47	50	59	77
	LF	181,500	62	71	77	88	95	99
TOTAL PAÍS		193,100	60	69	75	85	93	98
		19/20	44	65	67	71	73	84

(*) Cifras Provisorias

AVANCE DE LA SIEMBRA DE GIRASOL
CAMPAÑA: 2020/2021 (*)

DELEGACIÓN	ÁREA SEMBRADA Hectáreas	08/10	15/10	22/10	29/10	05/11	12/11	
		%	%	%	%	%	%	
Bahía Blanca	3,500			10	30	78	100	
Bolívar	60,000	30	54	73	90	100	100	
Bragado	2,700	20	100	100	100	100	100	
General Madariaga	67,200		20	31	31	74	74	
Junín	1,500	100	100	100	100	100	100	
La Plata	8,500				40	50	100	
Lincoln	11,000				18	63	83	
Pehuajó	71,840			15	50	100	100	
Pergamino	1,400				100	100	100	
Pigüé	62,000					10	100	
Salliqueló	123,000	3	7	10	17	38	43	
Tandil	233,000		3	26	57	84	97	
Tres Arroyos	200,000		7	10	15	50	94	
25 de Mayo	18,200		41	65	100	100	100	
BUENOS AIRES	20/21	863,840	3	10	21	38	66	87
	19/20	851,910	2	4	11	25	47	57
Laboulaye	20,000	4	6	22	33	38	43	
Marcos Juárez	1,900	71	71	77	77	100	100	
Río Cuarto	2,000					50	100	
San Francisco	9,600	52	70	82	88	88	100	
Villa María	0							
CÓRDOBA	20/21	33,500	20	27	41	49	57	66
	19/20	35,131	29	39	44	51	58	81
Paraná	2,500	100	100	100	100	100	100	
Rosario del Tala	900	100	100	100	100	100	100	
ENTRE RÍOS	20/21	3,400	100	100	100	100	100	100
	19/20	2,950	100	100	100	100	100	100
General Pico	53,100	8	15	20	28	46	61	
Santa Rosa	60,350		3	10	40	80	95	
LA PAMPA	20/21	113,450	4	9	15	35	64	79
	19/20	131,750	0	0	6	9	21	29
Avellaneda	134,600	100	100	100	100	100	100	
Cañada de Gómez	8,000	100	100	100	100	100	100	
Casilda	0							
Rafaela	85,500	100	100	100	100	100	100	
Venado Tuerto	200	100	100	100	100	100	100	
SANTA FE	20/21	228,300	100	100	100.0	100	100	100
	19/20	210,800	97	100	100	100	100	100
CATAMARCA	0							
CORRIENTES	0							
CHACO (Charata)	53,420	100	100	100	100	100	100	
CHACO (Pcia. R. S. Peña)	26,400	57	100	100	100	100	100	
FORMOSA	0							
JUJUY	0							
MISIONES	0							
SALTA	625							
SAN LUIS	20,000				12	61	81	
STGO. ESTERO	1,100						59	
STGO. ESTERO (Quimilí)	37,240	74	74	74	74	74	74	
TUCUMÁN	0							
TOTAL PAÍS	20/21	1,381,275	26	32	40	52	73	88
	19/20	1,567,062	37	39	43	51	64	71

(*) Cifras Provisorias

AVANCE DE LA SIEMBRA DE MAIZ
CAMPAÑA: 2020/2021 (*)

DELEGACIÓN	ÁREA SEMBRADA Hectáreas	08/10	15/10	22/10	29/10	05/11	12/11
		%	%	%	%	%	%
Bahía Blanca	18,515					6	19
Bolívar	160,000	42	69	84	100	100	100
Bragado	188,000	10	40	60	60	60	60
General Madariaga	123,600		7	12	12	48	71
Junín	168,000	67	82	83	83	83	85
La Plata	41,500	6	10	15	35	45	60
Lincoln	272,000	33	57	65	76	76	76
Pehuajó	417,839	21	53	61	69	80	88
Pergamino	174,400	62	66	66	66	66	66
Pigüé	91,050					5	5
Salliqueló	170,000		4	7	13	31	45
Tandil	250,000			11	40	75	84
Tres Arroyos	205,000		6	10	20	32	91
25 de Mayo	181,500	33	61	61	61	61	61
BUENOS AIRES	20/21	2,461,404	22	39	46	54	64
	19/20	2,430,409	19	31	41	47	56
Laboulaye	419,250	7	8	16	22	22	22
Marcos Juárez	436,600	68	69	73	84	84	84
Río Cuarto	776,450	1	1	2	5	8	8
San Francisco	747,500	6	6	7	9	9	16
Villa María	513,300		2	2	3	4	6
CÓRDOBA	20/21	2,893,100	13	14	16	20	21
	19/20	2,884,573	19	25	29	32	34
Paraná	150,000	90	90	90	90	90	90
Rosario del Tala	325,000	93	93	93	93	93	93
ENTRE RÍOS	20/21	475,000	92	92	92	92	92
	19/20	488,300	89	90	90	90	90
General Pico	372,100	9	19	25	35	38	46
Santa Rosa	157,400	6	10	10	10	10	10
LA PAMPA	20/21	529,500	8	16	21	28	30
	19/20	570,400	0	0	3	5	9
Avellaneda	101,000	31	31	31	31	31	31
Cañada de Gómez	245,000	80	80	80	80	80	80
Casilda	156,500	75	75	75	78	78	78
Rafaela	363,000	79	79	79	79	79	79
Venado Tuerto	237,000	72	85	87	87	87	87
SANTA FE	20/21	1,102,500	73	76	76	76	76
	19/20	1,120,467	66	68	68	68	72
CATAMARCA	16,200						
CORRIENTES	11,000	70	100	100	100	100	100
CHACO (Charata)	105,700						
CHACO (Pcia. R. S. Peña)	154,000						
FORMOSA	58,700						
JUJUY	5,770						
MISIONES	31,150	70	75	75	77	78	79
SALTA	303,655						
SAN LUIS	385,000		1	2	2	4	9
STGO. ESTERO	176,000						
STGO. ESTERO (Quimilí)	615,000						
TUCUMÁN	87,210						
TOTAL PAÍS	20/21	9,410,889	24	29	32	36	39
	19/20	9,461,670	23	28	32	35	38

(*) Cifras Provisorias

AVANCE DE LA SIEMBRA DE MANI
CAMPAÑA: 2020/2021 (*)

DELEGACIÓN	TIPO	ÁREA A SEMBRAR Hectáreas	08/10 %	15/10 %	22/10 %	29/10 %	05/11 %	12/11 %
BUENOS AIRES	Colorado	0						
	Rosado	29,550			1	17	29	31
	Total	29,550						
	19/20	20,510	0	0	0	8	28	38
CATAMARCA	Colorado	0						
	Rosado	1,500						
	Total	1,500						
	19/20	2,200	0	0	0	0	0	0
JUJUY	Colorado	0						
	Rosado	200						
	Total	200						
	19/20	588	0	0	0	0	0	0
SALTA	Colorado	0						
	Rosado	3,692						
	Total	3,692						
	19/20	5,875	0	0	0	0	0	0
SANTA FE	Colorado	0						
	Rosado	5,000					70	100
	Total	5,000						
	19/20	6,500	0	0	0	0	25	60
SAN LUIS	Colorado	0						
	Rosado	7,000					3	18
	Total	7,000						
	19/20	10,450	0	0	0	5	16	62
TUCUMAN	Colorado	0						
	Rosado	150						
	Total	150						
	19/20	150	0	0	0	5	16	62
LA PAMPA	Colorado	0						
	Rosado	15,800						
	Total	15,800						
	19/20	15,850	0	0	0	0	0	0
Laboulaye	Colorado	0						
	Total	114,000						3
	Total	114,000						
	19/20	114,000	0	0	0	0	0	11
Marcos Juárez	Colorado	0						
	Rosado	23,500						75
	Total	23,500					13	65
	19/20	18,582						
Río Cuarto	Colorado	0						
	Rosado	128,300				6	19	81
	Total	128,300						
	19/20	128,300	0	0	1	16	61	83
San Francisco	Colorado	0						
	Rosado	5,680						
	Total	5,680						
	19/20	6,246	0	0	0	10	20	25
Villa María	Colorado	0						
	Rosado	49,000					4	4
	Total	49,000						
	19/20	39,400	0	0	0	0	9	17
CÓRDOBA	Colorado	0						
	Rosado	320,480	0	0	0	3	8	40
	Total	320,480	0	0	0	3	8	40
	19/20	306,528	0	0	0	7	27	45
TOTAL PAIS	Colorado	0						
	Rosado	383,372	0	0	0	3	10	37
	Total	383,372				3	10	37
	2019/20	368,651				6	26	43

(*) Cifras Provisorias

AVANCE DE LA SIEMBRA DE SOJA
CAMPAÑA 2020/2021 (*)

DELEGACIÓN		ÁREA A SEMBRAR Hectáreas	08/10	15/10	22/10	29/10	05/11	12/11
			%	%	%	%	%	%
Bolívar	1ª	280,000						
	2ª	70,000						
Bragado	1ª	298,500			1	1	5	20
	2ª	157,880						
General Madariaga	1ª	69,700						
	2ª	25,400						
Junín	1ª	338,000		1	9	10	43	87
	2ª	182,000						
La Plata	1ª	46,000						3
	2ª	26,000						
Lincoln	1ª	450,000			3	14	41	60
	2ª	285,000						
Pehuajó	1ª	387,047					8	41
	2ª	203,995						
Pergamino	1ª	496,650					4	62
	2ª	236,550						
Pigüé	1ª	110,000						
	2ª	30,000						
Salliqueló	1ª	167,000						
	2ª	46,000						
Tandil	1ª	255,000						5
	2ª	274,000						
Tres Arroyos	1ª	300,000						30
	2ª	100,000						
25 de Mayo	1ª	250,000		2	10	12	24	59
	2ª	126,299						
BUENOS AIRES	20/21	5,211,021	0	0	1	2	9	26
	19/20	5,211,021	0	0	0	2	7	21
Laboulaye	1ª	554,600						4
	2ª	144,400						
Marcos Juárez	1ª	642,600				2	33	74
	2ª	288,000						
Río Cuarto	1ª	969,000					3	30
	2ª	125,300						
San Francisco	1ª	592,500						
	2ª	375,000						
Villa María	1ª	560,600					3	4
	2ª	243,500						
CÓRDOBA	20/21	4,495,500	0	0	0	0	6	18
	19/20	4,495,500	0	0	0	3	5	10
Paraná	1ª	195,000					8	18
	2ª	180,000						
Rosario del Tala	1ª	500,000			0	1	30	45
	2ª	290,000						1
ENTRE RÍOS	20/21	1,165,000	0	0	0	0	14	22
	19/20	1,165,000	0	0	0	0	1	1

AVANCE DE LA SIEMBRA DE SOJA
CAMPAÑA 2019/2020 (*)

DELEGACIÓN		ÁREA A SEMBRAR Hectáreas	08/10	15/10	22/10	29/10	05/11	12/11
			%	%	%	%	%	%
General Pico	1ª	332,000					2	12
	2ª	76,800						
Santa Rosa	1ª	88,900					2	15
	2ª	7,000						
LA PAMPA	20/21	504,700	0	0	0	0	2	11
	19/20	504,700	0	0	0	0	0	0
Avellaneda	1ª	98,600		13	13	25	25	25
	2ª	104,000						
Cañada de Gómez	1ª	482,787						60
	2ª	353,837						
Casilda	1ª	436,700					44	79
	2ª	210,200						
Rafaela	1ª	321,000					5	13
	2ª	417,500						
Venado Tuerto	1ª	405,000				1	12	38
	2ª	163,000						
SANTA FE	20/21	2,992,624	0	0	0	1	9	29
	19/20	2,992,624	0	0	0	1	7	14
CATAMARCA	1ª	19,200						
	2ª	21,000						
CORRIENTES		5,190					5	25
CHACO (Charata)	1ª	259,573						
	2ª	38,400						
CHACO (Pcia. R. S. Peña)	1ª	200,000						
	2ª	45,000						
FORMOSA	1ª	5,200						
JUJUY		6,730						
MISIONES		3,750						10
SALTA	1ª	347,656						
	2ª	42,753						
SAN LUIS	1ª	250,000				3	7	18
	2ª	3,000						
STGO. ESTERO	1ª	107,000						
	2ª	80,100						
STGO. ESTERO (Quimilí)	1ª	553,400						
	2ª	305,500						
TUCUMÁN	1ª	96,400						
	2ª	74,900						
TOTAL PAÍS	20/21	16,833,597	0	0	0	1	7	20
	19/20	16,833,597	0	0	0	2	5	12

(*) Cifras Provisorias

AVANCE DE LA SIEMBRA DE SORGO
CAMPAÑA: 2020/2021 (*)

DELEGACIÓN		ÁREA SEMBRADA	08/10	15/10	22/10	29/10	05/11	12/11
		Hectáreas	%	%	%	%	%	%
Bahía Blanca		5,000						
Bolívar		2,000						
Bragado		3,250						20
General Madariaga		1,500						
Junín		7,900						
La Plata		8,500						
Lincoln		8,900				1	10	48
Pehuajó		3,350						100
Pergamino		5,100		64	64	64	64	64
Pigüé		7,000						
Salliqueló		19,000						
Tandil		6,000						
Tres Arroyos		7,000						
25 de Mayo		3,850			5	9	40	60
BUENOS AIRES	20/21	88,350	0	4	4	4	6	16
	19/20	97,855	7	7	7	7	8	15
Laboulaye		11,900						
Marcos Juárez		7,970					15	39
Río Cuarto		11,950						
San Francisco		19,750						
Villa María		9,000						
CÓRDOBA	20/21	60,570	0	0	0	0	2	5
	19/20	58,993	0	0	0	0	5	14
Paraná		44,400			7	7	35	78
Rosario del Tala		45,000		1	5	8	60	69
ENTRE RÍOS	20/21	89,400	0	1	6	8	48	73
	19/20	68,600	0	0	1	3	4	12
General Pico		7,100						
Santa Rosa		23,100					5	20
LA PAMPA	20/21	30,200	0	0	0	0	4	15
	19/20	31,300	0	0	0	0	0	9
Avellaneda		49,500		15	28	48	60	71
Cañada de Gómez		12,000					10	40
Casilda		9,200				25	100	100
Rafaela		52,400					5	32
Venado Tuerto		3,500			5	15	70	90
SANTA FE	20/21	126,600	0	6	11	21	36	55
	19/20	97,130	1	3	6	18	24	35
CATAMARCA		2,000						
CORRIENTES		4,800					10	50
CHACO (Charata)		29,900						
CHACO (Pcia. R. S. Peña)		30,000						
FORMOSA		40,000						
JUJUY		500						
MISIONES		0						
SALTA		10,000						
SAN LUIS		15,000						10
STGO. ESTERO		33,500						
STGO. ESTERO (Quimilí)		65,000						
TUCUMÁN		4,200						
TOTAL PAÍS	20/21	630,020	0	2	4	6	15	25
	19/20	520,128	1	2	2	5	7	14

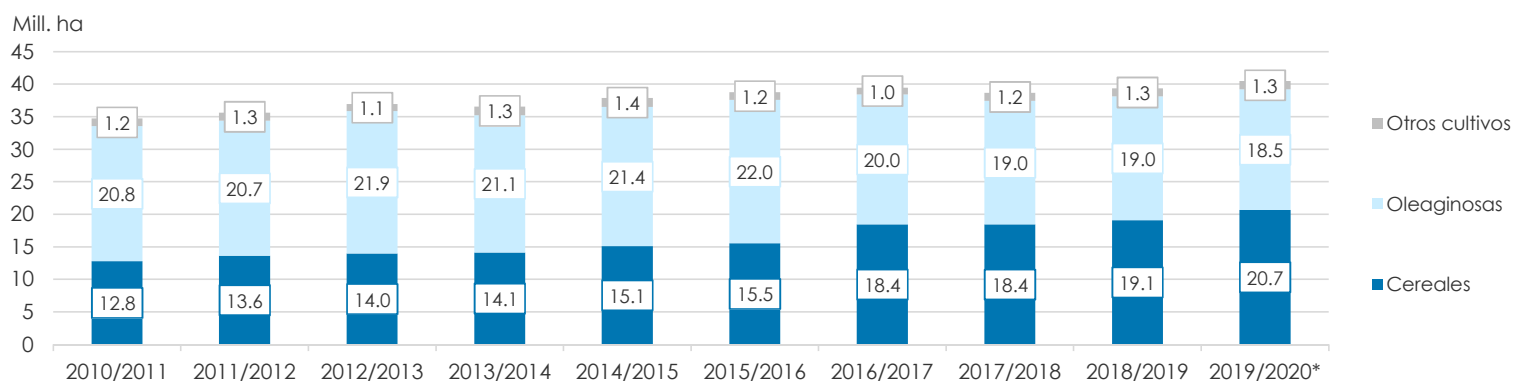
(*) Cifras Provisorias

ÁREA SEMBRADA DE GRANOS Y ALGODÓN DE LA REPÚBLICA ARGENTINA (en Ha)

CAMPAÑAS 2010/2011- 2019/2020 (*)

CULTIVOS	2010/2011	2011/2012	2012/2013	2013/2014	2014/2015	2015/2016	2016/2017	2017/2018	2018/2019	2019/2020*
ALPISTE	17,000	14,000	14,000	28,000	26,000	19,000	32,000	15,000	27,000	15,000
ARROZ	258,000	237,000	233,000	243,000	239,000	215,000	206,000	202,000	195,000	190,000
AVENA	1,133,000	1,057,000	1,224,000	1,460,000	1,340,000	1,329,000	1,350,000	1,151,000	1,364,000	1,485,000
CEBADA	804,000	1,229,000	1,876,000	1,342,000	1,082,000	1,514,000	980,000	1,020,000	1,355,000	1,280,000
CENTENO	159,000	156,000	163,000	310,000	319,000	332,000	307,000	323,000	345,000	726,000
MAIZ	4,560,000	5,000,000	6,100,000	6,100,000	6,000,000	6,900,000	8,480,000	9,140,000	9,000,000	9,500,000
MIJO	37,000	42,000	41,300	16,000	11,000	13,000	6,940	6,380	8,000	8,800
SORGO GRANIFERO	1,233,000	1,266,000	1,158,000	997,000	840,000	843,000	728,000	640,000	530,000	520,000
TRIGO	4,580,000	4,630,000	3,160,000	3,650,000	5,260,000	4,380,000	6,360,000	5,930,000	6,290,000	6,950,000
Subtotal Cereales	12,781,000	13,631,000	13,969,300	14,146,000	15,117,000	15,545,000	18,449,940	18,427,380	19,114,000	20,674,800
CARTAMO	92,000	171,000	119,000	9,000	44,000	80,000	26,000	35,000	28,650	27,000
COLZA	13,000	30,000	93,000	72,000	56,000	37,000	25,000	18,300	18,700	16,600
GIRASOL	1,758,000	1,851,000	1,660,000	1,300,000	1,465,000	1,435,000	1,860,000	1,704,000	1,940,000	1,570,000
LINO	25,750	17,000	15,000	18,000	15,000	17,000	13,000	12,400	14,200	9,000
SOJA	18,885,000	18,670,000	20,000,000	19,700,000	19,790,000	20,479,000	18,057,000	17,260,000	17,000,000	16,900,000
Subtotal Oleaginosas	20,773,750	20,739,000	21,887,000	21,099,000	21,370,000	22,048,000	19,981,000	19,029,700	19,001,550	18,522,600
ALGODON	640,765	622,000	411,000	552,000	524,000	406,000	253,000	327,000	441,000	450,000
MANI	264,000	307,000	418,000	412,000	425,500	370,000	364,000	452,000	389,000	370,000
POROTO	273,000	338,000	277,000	352,000	438,000	377,000	424,000	418,000	421,000	490,000
Subtotal Otros Cultivos	1,177,765	1,267,000	1,106,000	1,316,000	1,387,500	1,153,000	1,041,000	1,197,000	1,251,000	1,310,000
TOTAL	34,732,515	35,637,000	36,962,300	36,561,000	37,874,500	38,746,000	39,471,940	38,654,080	39,366,550	40,507,400

(*) Cifras Provisorias

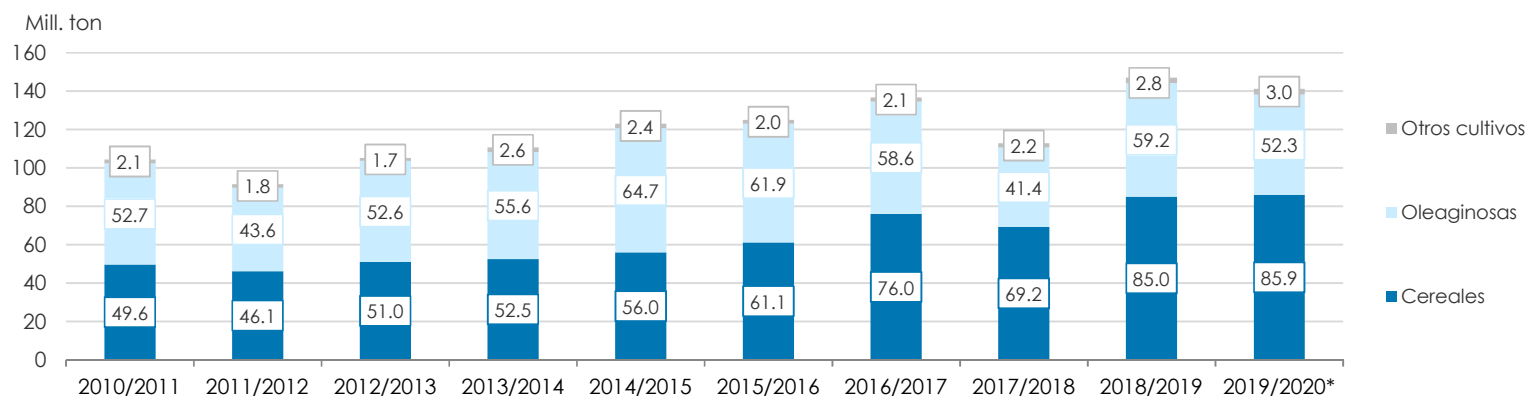


VOLUMENES DE PRODUCCIÓN DE GRANOS Y ALGODÓN (en Ton)

CAMPAÑAS 2010/2011- 2019/2020 (*)

CULTIVOS	2010/2011	2011/2012	2012/2013	2013/2014	2014/2015	2015/2016	2016/2017	2017/2018	2018/2019	2019/2020*
ALPISTE	27,000	23,000	18,000	53,000	32,000	29,000	44,000	22,000	41,000	20,500
ARROZ	1,748,000	1,568,000	1,560,000	1,580,000	1,560,000	1,400,000	1,330,000	1,368,000	1,190,000	1,200,000
AVENA	660,000	415,000	496,000	445,000	525,000	553,000	785,000	492,000	572,000	600,000
CEBADA	2,980,000	4,100,000	5,170,000	4,730,000	2,920,000	4,950,000	3,300,000	3,740,000	5,060,000	3,780,000
CENTENO	44,000	43,000	40,000	52,000	97,000	61,000	79,000	86,000	87,000	221,000
MAIZ	23,800,000	21,200,000	32,100,000	33,000,000	33,800,000	39,800,000	49,500,000	43,460,000	57,000,000	58,500,000
MIJO	8,000	17,400	11,200	3,000	4,640	6,870	5,330	2,250	4,000	4,500
SORGO GRANIFERO	4,460,000	4,250,000	3,600,000	3,470,000	3,100,000	3,030,000	2,530,000	1,560,000	1,600,000	1,850,000
TRIGO	15,900,000	14,500,000	8,000,000	9,200,000	13,930,000	11,300,000	18,390,000	18,500,000	19,460,000	19,760,000
Subtotal Cereales	49,627,000	46,116,400	50,995,200	52,533,000	55,968,640	61,129,870	75,963,330	69,230,250	85,014,000	85,936,000
CARTAMO	56,000	108,000	50,000	3,000	29,000	52,000	18,000	28,000	24,000	22,500
COLZA	23,000	51,000	128,000	112,000	105,000	67,000	50,000	35,000	40,000	32,500
GIRASOL	3,672,000	3,340,000	3,100,000	2,060,000	3,160,000	3,000,000	3,550,000	3,540,000	3,800,000	3,270,000
LINO	32,000	21,000	17,000	20,000	17,000	20,000	17,000	14,000	19,500	9,950
SOJA	48,900,000	40,100,000	49,300,000	53,400,000	61,400,000	58,800,000	55,000,000	37,790,000	55,300,000	49,000,000
Subtotal Oleaginosas	52,683,000	43,620,000	52,595,000	55,595,000	64,711,000	61,939,000	58,635,000	41,407,000	59,183,500	52,334,950
ALGODON	1,038,000	709,000	543,000	1,019,000	795,000	670,000	616,000	814,000	873,000	1,100,000
MANI	701,000	686,000	1,026,000	1,170,000	1,000,000	1,000,000	1,080,000	921,000	1,337,000	1,300,000
POROTO	333,000	361,000	95,700	430,000	600,000	370,000	414,000	473,000	579,000	620,000
Subtotal Otros Cultivos	2,072,000	1,756,000	1,664,700	2,619,000	2,395,000	2,040,000	2,110,000	2,208,000	2,789,000	3,020,000
TOTAL	104,382,000	91,492,400	105,254,900	110,747,000	123,074,640	125,108,870	136,708,330	112,845,250	146,986,500	141,290,950

(*) Cifras Provisorias



PRODUCCIÓN DE CULTIVOS EN LA REPÚBLICA ARGENTINA
CAMPAÑA 2019/2020 (*)

CULTIVOS	ÁREA SEMBRADA	ÁREA NO COSECHADA	ÁREA COSECHADA	%	RENDIMIENTO	PRODUCCIÓN
	Miles ha (1)	Miles ha	Miles ha (2)		qq/ha (3)	Miles ton (2)*(3)/10
				(2)/(1)		
ALPISTE	15	0	15	100	14.0	21
ARROZ	190	0	190	100	63.2	1,200
AVENA	1,485	1,163	322	22	18.6	600
CEBADA	1,280	159	1,121	88	33.7	3,780
CENTENO	726	618	108	15	20.4	220
MAÍZ	9,500	1,800	7,700	81	76.0	58,500
MIJO	9	6	3	29	19.5	5
SORGO GRANIFERO	520	120	400	77	46.3	1,850
TRIGO	6,950	225	6,725	97	29.4	19,760
Subtotal Cereales	20,675	4,091	16,584	80	-	85,936
CÁRTAMO	27	0	27	100	8.5	23
COLZA	17	0	17	100	19.4	33
GIRASOL	1,570	26	1,544	98	21.2	3,270
LINO	9	0	9	100	11.1	10
SOJA	16,900	200	16,700	99	29.3	49,000
Subtotal Oleaginosas	18,523	226	18,297	99	-	52,336
ALGODÓN	450	30	420	93	26.2	1,100
MANÍ	370	1	369	99	35.2	1,300
POROTOS	490	2	488	99	12.7	620
TOTAL PAÍS	40,508	4,350	36,158	89	-	141,292

(*) Cifras Provisorias

HUMEDAD Y ESTADO DE LOS CULTIVOS

Desde el 06/11/2020 al 12/11/2020

PROVINCIA	DELEGACIÓN	Estadio Fenológico					TRIGO				Humedad
		E	C	F	L	M	Estado General	MB	B	R	
BUENOS AIRES	BAHÍA BLANCA	-	8	54	38	-	-	100	-	-	A
	BOLÍVAR	-	25	75	-	-	-	100	-	-	A
	BRAGADO	-	-	80	20	-	-	100	-	-	A
	GENERAL MADARIAGA	-	54	46	-	-	-	100	-	-	A
	JUNÍN	-	-	-	100	-	1	55	39	4	A
	LA PLATA	-	-	81	19	-	91	9	-	-	A
	LINCOLN	-	-	91	9	-	-	86	12	2	A/R
	PEHUAJÓ	-	64	36	-	-	-	68	32	-	A
	PERGAMINO	-	-	-	100	-	-	100	-	-	A
	PIGÜÉ	-	-	-	100	-	15	50	30	5	A/R
	SALLIQUELÓ	-	78	22	-	-	7	89	4	-	A/R
	TANDIL	-	35	65	-	-	-	90	10	-	A
	TRES ARROYOS	-	8	77	15	-	-	-	-	-	A
25 DE MAYO	-	-	86	14	-	18	78	3	-	A	
CÓRDOBA	LABOULAYE	-	-	80	20	-	-	25	50	25	A/R
	MARCOS JUÁREZ	-	-	-	100	-	-	40	48	12	A/R
	RÍO CUARTO	-	-	-	100	-	-	32	34	34	A/PS
	SAN FRANCISCO	-	-	-	59	41	-	59	38	3	R/PS/S
	VILLA MARÍA	-	-	26	74	-	-	41	39	20	A/R/PS
ENTRE RÍOS	PARANÁ	-	-	-	82	18	-	73	20	7	R/PS
	ROSARIO DEL TALA	-	-	-	67	33	4	30	43	23	A/R
LA PAMPA	GENERAL PICO	-	-	100	-	-	-	40	40	20	R/PS
	SANTA ROSA	-	-	50	50	-	-	100	-	-	R
SANTA FE	AVELLANEDA	-	-	-	-	100	-	50	30	20	A/PS
	CAÑADA de GÓMEZ	-	-	-	50	50	-	48	33	19	A
	CASILDA	-	-	-	50	50	-	14	54	32	A
	RAFAELA	-	-	-	64	36	-	46	34	21	A/R/PS
	VENADO TUERTO	-	-	-	100	-	-	55	30	15	A
CATAMARCA	CATAMARCA	-	-	-	-	100	-	-	60	40	S
CORRIENTES	CORRIENTES	-	-	-	-	100	70	30	-	-	A
CHACO	CHARATA	-	-	-	13	87	-	-	5	96	R/PS/S
	ROQUE SÁENZ PEÑA	-	-	-	-	100	-	-	50	50	R/PS/S
FORMOSA	FORMOSA	-	-	-	-	-	-	-	-	-	
JUJUY	JUJUY	-	-	-	3	97	-	30	70	-	A/R
MISIONES	POSADAS	-	-	-	-	-	-	-	-	-	
SALTA	SALTA	-	-	-	10	90	-	59	33	8	A/R/PS
SAN LUIS	SAN LUIS	-	-	-	100	-	-	55	29	16	A/R
SANTIAGO DEL ESTERO	SANTIAGO DEL ESTERO	-	-	-	-	100	-	100	-	-	A/R
	QUIMILÍ	-	-	-	-	100	-	46	43	12	R/PS/S
TUCUMÁN	TUCUMÁN	-	-	-	-	100	-	-	72	28	S

Las cifras expresan porcentaje de la superficie del área sembrada.

Estado general: MB: Muy Bueno, B: Bueno, R: Regular, M: Malo.

Humedad: A: Adecuada, R: Regular, E: Exceso, I: Inundación, PS: Principio de Sequía, S: Sequía.

Estadio Fenológico: E: Emergencia; C: Crecimiento; F: Floración; L: Llenado; M: Madurez

(*) La sumatoria puede ser inferior a 100, correspondiendo la diferencia a siembras aún sin emerger.



Ministerio de Agricultura,
Ganadería y Pesca
Argentina